



Znak sprawy: POE.5111.41.2023.AS

OPINIA

w sprawie translokacji na teren Sąddeckiego Parku Etnograficznego
w Nowym Sączu budynku drewnianego dworu z miejscowości
Wielogłowy

Podstawa wykonania opinii:

- pismo Wojewódzkiego Urzędu Ochrony Zabytków w Krakowie Delegatura w Nowym Sączu znak DNS.5183.10.2023. KG.2 z dnia 28.08.2023 r.
- dekretycja sprawy w EZD NID znak POE.5111.41.2023.

Opinię sporządzono w oparciu o:

- Akta sprawy udostępnione przez WUOZ Delegatura w Nowym Sączu;
- Decyzję – uznanie za zabytek L. K. S. 1-3-67/47 z 10.12.1947 r.
- Kartę Ewidencyjną Zabytku Budownictwa i Architektury (tzw. kartę zieloną) z 15.10.1959 r.
- Michońska B., Wiśniewska K., Ewidencja parków i ogrodów – Wielogłowy, ogród dworski, mpis. Kraków 1987 r., https://zabytek.pl/pl/obiekty/g-271793/dokumenty/PL.1.9.ZIPOZ.NID_N_12_EN.503535/4
- Kartę Ewidencyjną Zabytku Budownictwa i Architektury (tzw. kartę białą), autorstwa Marka Grabskiego, z października 1996 r.
- Studium badawczo – konserwatorskie opracowane przez J. Hronowskiego, wrzesień 2011, mpis. archiwum Muzeum Okręgowe w Nowym Sączu.
- wizję lokalną 18.10.2023.
- ikonografię i kartografię historyczną
- Literaturę przedmiotu, a w szczególności:
 - Chrzanowski Tadeusz, Kornecki Marian, Sztuka Ziemi Krakowskiej, Kraków 1982.
 - Libicki P., Dwory i pałace wiejskie w Małopolsce i na Podkarpaciu, Poznań 2012.
 - Kajzer Leszek, Dwory w Polsce. Od średniowiecza do współczesności, DiG 2010.
 - Katalog Zabytków Sztuki w Polsce, T. I, Województwo krakowskie, z. 10, Powiat nowosądecki, Warszawa 1953.
 - Leśniakowska Marta, Polski dwór: wzorce architektoniczne, mit, symbol, W-wa 1996.
 - Małopolska, Szlak Architektury Drewnianej, <http://www.drewniana.malopolska.pl/?page=obiekty&id=212>
 - Omilanowska Małgorzata, Polska – pałace i dwory, Warszawa 2004
 - Raińska Marzanna, Dwory Małopolski w fotografii archiwalnej, Warszawa 2013.
 - Rydel Maciej, Dwór – polska tożsamość, Poznań 2012

- Sas - Zubrzycki, J., Skarb architektury w Polsce, t.4., Kraków 1916 r., tab. 377.
- Sikorska Anna Maria, Wiejskie siedziby szlachty polskiej z czasów saskich, Warszawa 1991.
- Tomkowicz S., Inwentarz zabytków powiatu sądeckiego. Z rękopisów Autora wydali i własnymi komentarzami opatrzyli Piotr i Tadeusz Łopatkiewicz, Kraków 2017.
- Zabytki sztuki w Polsce: Małopolska, [opieka naukowa: Wojciech Bałus i Dietmar Popp; redakcja merytoryczna: Sławomir Brzezicki i Joanna Wolańska ; współpraca: Adam Organisty i Birte Pusback]. Warszawa 2016.

Przedmiot opinii:

W piśmie WUOZ – Delegatura w Nowym Sączu czytamy: „Biorąc pod uwagę wysokie wartości historyczne, artystyczne i naukowe przedmiotowego obiektu oraz zakres wpisu do rejestru zabytków nieruchomości (decyzja z dnia 10.12.1947 r.), Wojewódzki Urząd Ochrony Zabytków w Krakowie - Delegatura w Nowym Sączu zwraca się z prośbą o wydanie opinii przez Narodowy Instytut Dziedzictwa w sprawie proponowanej translokacji budynku dworu na teren muzeum.”

Historia i opis:

Wieś Wielogłowy jest wzmiankowana w źródłach od XIII w., jako własność Toporczyków. W 1318 r. założono tu parafię. Obecnie istniejący dwór miał powstać w XVII w. z inicjatywy ówczesnych właścicieli wsi Wielogłowskich. W literaturze pojawia się data 1627 i połączenie powstania dworu z osobą Sebastiana Wielogłowskiego.¹ Inni autorzy są ostrożniejsi podając datowanie przybliżone, z drugiej połowy XVII w. Wieś pozostawała w ręku rodu Wielogłowskich do końca XVIII w. Potem następowały częste zmiany właścicieli, z dłuższym okresem przynależności do Lanckorońskich, po połowie XIX w. W 1896 nabył wieś Władysław Kempner. Być może wówczas nastąpiła rozbudowa dworu i zniesienie dwóch alkierzy widocznych jeszcze na planie katastralnym z 1848 r. i wzmiankowanych przez Tomkowicza, który widział je w 1891 r. Od 1911 do 1958 dwór stanowił własność Stuberów. W latach dwudziestych XX w. przekomponowano ogród ozdobny przy dworze. Przed 1936 r. zniesiono kolumnadę w elewacji ogrodowej. W 1958 r. dwór został przekazany przez Marię z Klimków Stuberową Zgromadzeniu Sióstr Karmelitanek Dzieciątka Jezus. Z kroniki zgromadzenia wynika, iż 8 maja 1958 roku przyjechały z Sosnowca na nową fundację cztery pierwsze Siostry. 3 października 1958 roku została poświęcona kaplica pod wezwaniem Matki Bożej Częstochowskiej. Kaplica ta znajdowała się w zachodniej części dworku. W ołtarzu głównym umieszczono obraz Matki Bożej Częstochowskiej i figurę Dzieciątka Jezus. Cele sióstr były w głównej części dworu. W 1960 r. dokonano remontu z wymianą podwaliny, podmurówki i odnowieniem elewacji zewnętrznych (usunięcie tynków glinobitych i wprowadzenie wapienno – piaskowych). W latach siedemdziesiątych odnotowano modernizację i przekształcenia wewnątrz. Próby rozwarstwienia chronologicznego zmian funkcjonalno – przestrzennych dworu zawiera studium Józefa Hronowskiego z 2011 r. Po połowie XX w. przeorganizowano ogród na użytkowy (warzywny) i sad. Po wyburzeniu

¹ Michońska B., Wiśniewska K., Ewidencja parków i ogrodów – Wielogłowy, ogród dworski, mpis. Kraków 1987 r.,

części zabudowań folwarcznych nadano nowy kształt otoczeniu dworu. Dwór był klasztorem do roku 2005. Ostatnią przełożoną sióstr we dworze była s. Donancja Mlicka (2000-2006), która rozpoczęła w 2000 r. budowę nowego klasztoru Sióstr Karmelitanek Dzieciątka Jezus w Wielogłowach. Karmelitanki przeniosły się do nowego klasztoru w grudniu 2005 r. Niedługo później dwór ponownie przeszedł w prywatne ręce. Zaniknął wówczas ogród warzywny i sad, z którego pozostały pojedyncze, reliktowe drzewa owocowe nie tworzące jakiegokolwiek kompozycji ogrodowej. W „Wikipedii” i w popularnych opisach dworu na stronach internetowych znajdujemy powtarzające się stwierdzenie: „Obecnie, ze względu na brak zgody konserwatora zabytków na przystosowanie dworu do celów mieszkalnych, dwór jest nieużywany.”² Faktycznie dwór jest obecnie dozorowany, zabezpieczony, nieużytkowany.

Dwór drewniany, w literaturze podaje się, że z drewna modrzewiowego, konstrukcji zrębowej, z fragmentami przemurowanymi cegłą i pustakiem oraz z dobudówkami konstrukcji mieszanej drewniano – murowanej. Pod partią centralną murowana dwukomorowa piwnica, wątek kamienny, sklepienie kolebkowe, w części ceglane. Dwór wzniesiony na rzucie prostokąta, jednokondygnacyjny, z dwoma alkierzami w narożach (pierwotnie czterema, ob. dwa w narożach od zach.). Od frontu zwróconego na północny – wschód przeszklona weranda (XIX w., w miejsce ganku kolumnowego). Obramienia okienne uszakowe, XX w. Stolarka okienna drewniana, XX w. Budynek nakryty dachem łamanym polskim. Więźba dachowa trudnodostępna, wymaga szczegółowej analizy i datowania, zapewne z 1 połowy XX w. Alkierze nakryte daszkami namiotowymi, 2-krotnie załamanymi. Dach pierwotnie kryty gontem, po remontach w XX w. blachą. Między alkierzami drewniana przełączka – weranda (XIX/XX w.) Wnętrze, pierwotnie o układzie regularnym, dwutraktowym, obecnie przebudowane i zniekształcone powiązaniem z przybudówką wschodnią. W sieni reliktoowo zachowane tynki glinobite na kołkowaniu osadzonym w zrębie. W popularnych opisach podaje się, że: „We wnętrzu dworku podczas prac malarskich odsłonięto fragmenty klasycystycznej polichromii.”³ Podczas wizji lokalnej w 2023 r. dekoracji nie stwierdzono. Tynki zewnętrzne i w pomieszczeniach starszej części obiektu zbite. W pomieszczeniu frontowym, w trakcie zachodnim murowany piec – kominek, tynkowany. Innych pieców zabytkowych nie stwierdzono.

Dwór obecnie prezentuje stan zachowania, jako obiekt w stanie surowym, zamkniętym, pozbawiony instalacji i infrastruktury użytkowej. Brak posadzek. Zrąb miejscami porażony przez drewnojady i korozję biologiczną. W części zrąb lichej konstrukcji z belek o niewielkich przekrojach. W budynku nie odczuwa się nadmiernego zawilgocenia, czy zagrzybienia. Otoczenie dworu niekomponowane. Od frontu ogrodzenie z siatki metalowej wzdłuż drogi, figura Matki Boskiej z lat sześćdziesiątych XX w. oraz krzewy ozdobne i żywopłot z 2 połowy XX w. W partii południowej, na łagodnie opadającym na południe stoku, pojedyncze drzewa owocowe, bez form komponowanych. We wschodniej części działki współczesny, niewielki, modernistyczny dom mieszkalny. Dwór w obecnej konfiguracji otoczenia nie pozostaje w związku funkcjonalnym z jakimkolwiek historycznym obiektem gospodarczym. Z perspektywy

² https://pl.wikipedia.org/wiki/Dw%C3%B3r_w_Wielog%C5%82owach

³ <http://www.drewniana.malopolska.pl/?page=obiekty&id=212>

historycznej istotna pozostaje relacja sąsiedztwa dwór – kościół, choć faktycznie nie reprezentuje cech układu komponowanego.

Stan prawny obiektu

Dwór wraz z terenem przyległym stanowi własność prywatną osób fizycznych. Sam dwór jest zabezpieczony, nieużytkowany. Muzeum Okręgowe w Nowym Sączu dysponuje wstępną umową zakupu obiektu oraz dysponuje terenem (w granicach Sądeckiego Parku Etnograficznego w Nowym Sączu), gdzie budynek może być przeniesiony.

Wpis do rejestru zabytków - uznanie za zabytek L. K. S. 1-3-67/47 z 10.12.1947 r. obejmuje: „dwór drewniany w Wielogłowach”. Jednocześnie stwierdzono, że: „granice zabytku i jego otoczenia rozciągają się na całość budynku oznaczonego I.kat.1./bud/ i ogrodu oznaczonego I.kat.gr.x.1. objętych lwh 415.”

W obecnym stanie zachowania i braku funkcji, mimo dozoru właścicielskiego, dwór należy do kategorii obiektów krytycznie zagrożonych postępującą destrukcją.

Określenie wartości obiektu

W popularnych opisach powtarza się stwierdzenie „dwór zbudowany w stylu polskim”. Jakkolwiek można na gruncie naukowym rozważać, co to określenie znaczy i czy jest metodologicznie poprawne, to dobrze oddaje wrażeniowy charakter obiektu i jego utrwalone w literaturze naukowej miejsce.

Bez wątpienia jest to cenny przykład wiejskiej rezydencji w typie dworu alkierzowego, czyli rozwiązania charakterystycznego dla architektury dworskiej w Polsce, w XVII i XVIII w. Wartość historyczną konstytuuje suma dziejów obiektu oraz jego forma architektoniczna, charakterystyczna dla epoki powstania, wzbogacona o nawarstwienia późniejszych epok odpowiadające zmianom właścicielskim i funkcjonalnym w poszczególnych okresach. Wartość artystyczną reprezentuje czytelny projekt – koncepcja architektoniczna obiektu, zrealizowana i zachowana w istniejącej substancji. Wartość naukowa budynku jest bardzo wysoka, ze względu na liczbę wzmianek i odwołań w literaturze dotyczącej dworu polskiego, ze względu na autentyzm substancji, która może być przedmiotem kolejnych badań i analiz oraz ze względu na charakterystyczną formę, która wpisuje się istotnie w ciąg badań nad ewolucją i typologią wiejskich rezydencji szlacheckich doby baroku oraz epok późniejszych. Dodatkowo wartość obiektu zwiększa jego materiał i konstrukcja. Dwór drewniany łączony z XVII w., przy krytycznym i wciąż zmniejszającym się stanie zasobu świeckiej architektury drewnianej wszystkich epok, trzeba zaliczyć do obiektów o charakterze unikatowym.

Natomiast wartość utracona wiąże się z otoczeniem obiektu. Brak jest jakiegokolwiek istotnej historycznie kompozycji ogrodowej, która wiązała by się z istnieniem i funkcjonowaniem dworu. W tym zakresie nic się nie zachowało, a współczesne zagospodarowanie działki sprowadza się do istnienia strefy ekspozycyjnej dworu, bez własnych wartości kompozycyjnych.

W kategorii wartości historycznych i naukowych należy też dostrzec potencjalną, niedostrzeganą dotąd wartość archeologiczną. Dwór, którego lokalizacja może sięgać średniowiecza, usytuowany w górnej partii wzniesienia, po sąsiedzku ze średniowiecznym kościołem, niegdyś powiązany z rozbudowanym zespołem folwarcznym może łączyć się z

obecnością reliktyw archeologicznych, które wymagają identyfikacji i badań. Ponadto ze zgromadzonej dokumentacji wynika, że budynek dworu był dotąd poddawany wyłącznie wstępnym badaniom architektoniczno – konserwatorskim, natomiast w przypadku obiektu o tak dawnej metryce powstania badania archeologiczne powinny z zasady towarzyszyć rozpoznawaniu struktury i dziejów obiektu.

Uwarunkowania translokacji

Argumentami przeciw translokacji może być:

- uwarunkowania doktrynalne (np. Karta Wenecka), które zalecają, o ile to możliwe, ochronę obiektów in situ, w historycznym otoczeniu.
- ryzyko techniczne, materiałowe i organizacyjne, zawsze obecne w przypadku rozbiórki i planów ponownego montażu obiektu zabytkowego.
- istnienie elementów, które transferować się nie da. W tym zakresie murowane przybudówki dworu pozbawione są wartości zabytkowych. Murowany piec, to wymagający element, ale jego transfer, jako obiektu o ograniczonej skali, nie jest niemożliwy. Sklepiona, murowana piwnica o niepewnym datowaniu może pozostać zabezpieczona in situ, jako „świadek” lokalizacji dworu.
- wartości archeologiczne, które zostaną pozbawione kontekstu obiektowego.
- zubożenie lokalnego krajobrazu kulturowego.

Za translokacją obiektu przemawia:

- wartość zabytkowa obiektu, który bezwzględnie należy zachować, a w stosunku do którego obecnie stosowany bierny, zakazowo – nakazowy rygor ochrony, nie przynosi zadowalających efektów. Stan obiektu wymaga szybkiej, czynnej interwencji.
- konstrukcja i materiał budowlany, czyli żrqb i drewno, co pozwala na demontaż, konserwację i ponowny montaż budynku w innym miejscu, bez utraty autentyzmu substancji (ze świadomością potrzeby uzupełnień – wymiany zdestruowanych elementów, czego nie uniknie się również w przypadku koniecznego i pilnego remontu in situ).
- brak zachowanego komponowanego otoczenia zabytku, co zmniejsza (choć nie niweluje zupełnie) straty środowiskowe w sferze krajobrazu kulturowego, w przypadku translokacji obiektu.
- stan zachowania i użytkowania budynku, który wymaga natychmiastowej interwencji konserwatorskiej, a w celu zapewnienia trwania również nowej koncepcji funkcjonowania i udostępniania. W obecnym stanie substancji i formie użytkowania budynek należy do kategorii zabytków krytycznie zagrożonych.
- zaplecze techniczne i doświadczenie – Muzeum Okręgowe w Nowym Sączu, którego oddział stanowi Sąddecki Park Etnograficzny, może legitymować się dysponowaniem doświadczonym zespołem fachowców, którzy dokonywali muzealnych transferów architektury drewnianej, a na co dzień są zaangażowani w utrzymanie i ochronę zasobu muzealnego złożonego z licznych historycznych budowli drewnianych.
- muzealizacja dworu i podjęcie remontu metodami „skansenowskimi”, to najlepsze rozwiązanie dla tak cennego i zarazem kruchego obiektu.

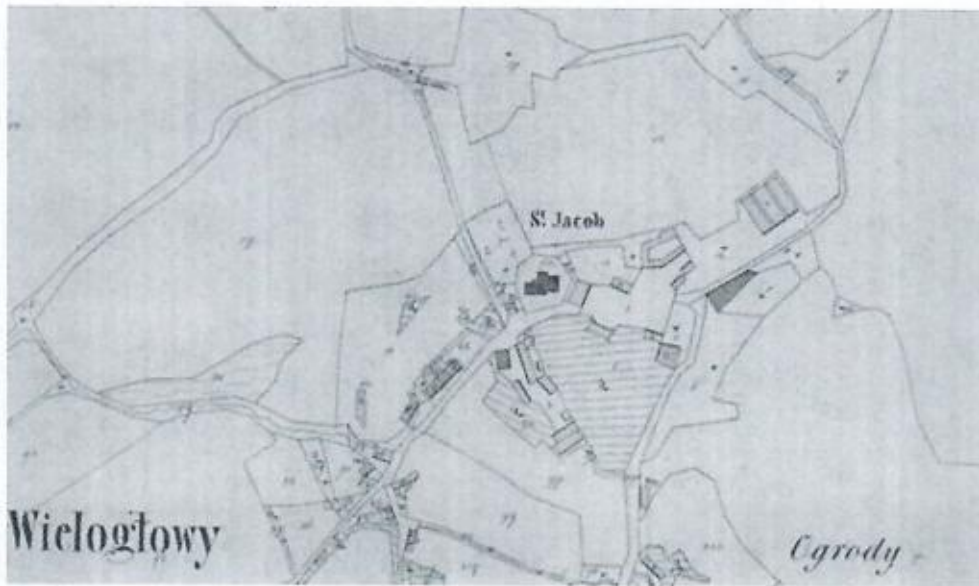
- zgromadzenie profesjonalnych wykonawców oraz środków finansowych na przeprowadzenie interwencji konserwatorskiej dużej skali (a taka jest konieczna) wymaga zaplecza organizacyjno – księgowego. Muzeum dysponuje w tym względzie zarówno możliwościami kadrowymi, jak i doświadczeniem znacznie przewyższającym możliwości organizacyjne osób fizycznych.

Waga argumentów za dokonaniem translokacji znacząco przewyższa wagę argumentów przeciwnych. Biorąc, jako kryterium dobro i szansę przetrwania obiektu o wyjątkowej wartości, a takim dwór wielogłowski jest, trzeba przyjąć, iż dwór, mimo doktrynalnych przeciwwskazań, kwalifikuje się do translokacji, a Muzeum Okręgowe w Nowym Sączu dysponuje potencjałem umożliwiającym realizację tego zadania.

Wnioski:

1. Narodowy Instytut Dziedzictwa z zasady opowiada się po stronie teorii konserwatorskiej, której wyrazem jest Karta Wenecka. W sprawie translokacji Karta zawiera zapis jednoznaczny: „Art. 7. Zabytek jest nierozdzielny od historii, której jest świadectwem i od otoczenia, w którym jest położony. W wyniku powyższego przemieszczenia zabytku w całości lub w części nie może być dopuszczalne, chyba, że wymaga tego zachowanie zabytku lub usprawiedliwiają je względy na nadrzędny interes narodowy bądź międzynarodowy.”
2. Jednak, przy świadomości braku możliwości organizacyjno – finansowych ze strony obecnych właścicieli obiektu w zakresie koniecznych prac remontowo – konserwatorskich oraz zważywszy na wysoki stan zagrożenia i jednocześnie wyjątkową wartość obiektu, stwierdzić należy, że prawidłowo przeprowadzony proces translokacji i muzealizacji obiektu, to realna szansa jego zachowania i dalszego funkcjonowania w interesie społecznym.
3. Jednocześnie obiekt tej klasy historycznej i architektonicznej w znaczący sposób dopełni i wzbogaci zbiory Sąddeckiego Parku Etnograficznego, placówki o niewątpliwym dorobku i renomie co najmniej w skali kraju.
4. Za muzealizację obiektu podjętą przez Muzeum Okręgowe w Nowym Sączu przemawia doświadczenie i zaplecze wykonawcze placówki.
5. Dla zapewnienia właściwej metodologii transferu należy przewidzieć realizację kompletu badań architektoniczno – konserwatorskich (z uwzględnieniem dendrologii) budynku oraz archeologicznych terenu dworskiego.
6. Odrębnej decyzji wymaga kwestia murowanej, sklepionej piwnicy (datowanie tego elementu nie jest pewne, w obecnym stanie badań nie można wykluczyć, że jest to przynajmniej w części wynik przebudowy z końca XIX w.). Decyzja co do odtwarzania, lub zachowania *in situ* powinna być powiązana z pełnym rozpoznaniem badawczym tego elementu.
7. Otoczenie ogrodowe dworu, od czasu przemian z 2 połowy XX w., utraciło wartość zabytkową rozumianą, jako związek kompozycji zieleni z budynkiem rezydencyjnym.

Opinię sporządził:



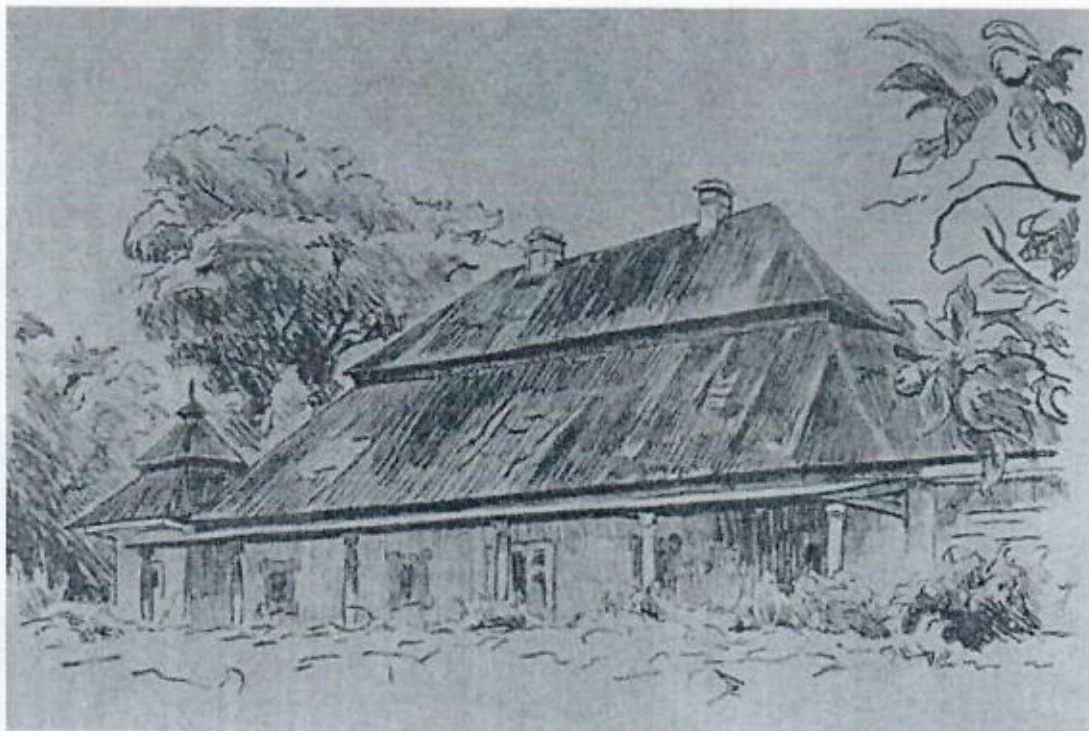
Zespół dworski na mapie katastralnej z 1848 r. Widoczny dwór z czterema alkierzami.

Archiwum Narodowe w Krakowie, sygn. 29/280/0/13.1/2731. wg. <https://www.szukajwarchiwach.gov.pl/jednostka/-/jednostka/3067889> Wielogłowy sammt der Ortschaft Ubiad in Galizien Steuerbezirk Wielogłowy



Wielogłowy, dwór, wg. Sas - Zubrzycki, J., Skarb architektury w Polsce, t.4., Kraków 1916 r., tab. 377.

<https://polska-org.pl/8219475,foto.html?idEntity=8219464>



Wielogłowy, dwór – elewacja ogrodowa w grafice Andrzeja Olesia, 1928 r.



Dwór, widok od frontu



Elewacja frontowa, granica korpusu historycznego i przybudówki wschodniej



Przybudówki z XIX/XX w.



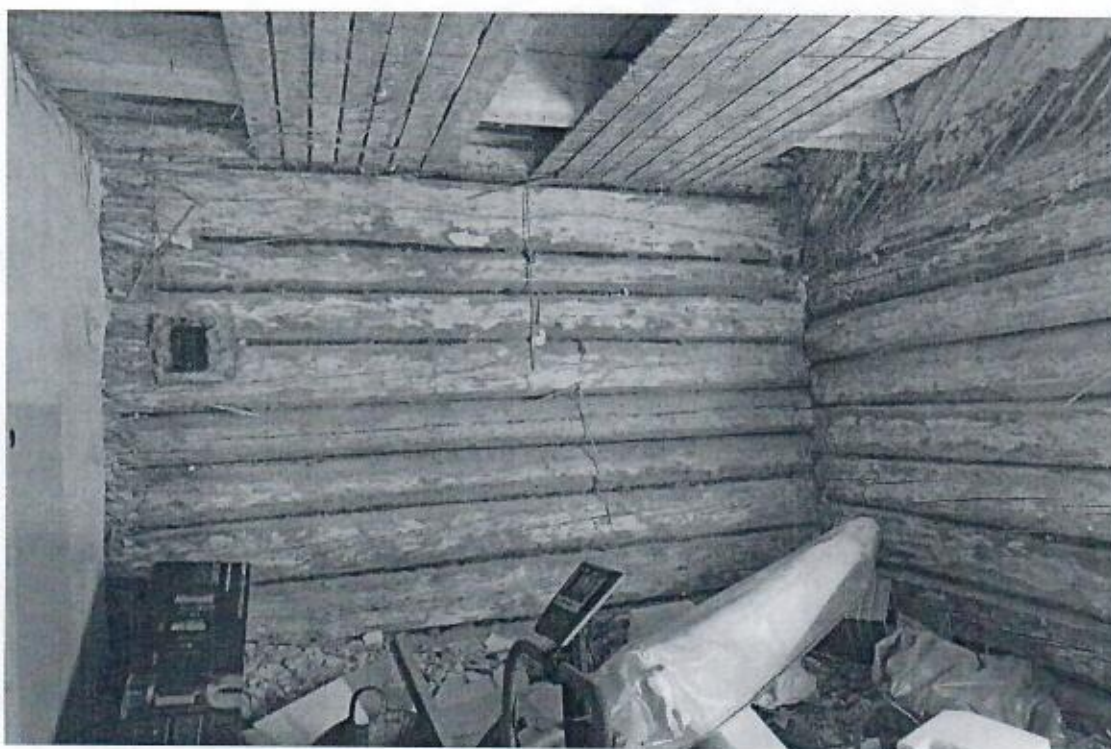
Dwór widziany od południowego – zachodu



Alkierze i ganek w elewacji zachodniej



Więźba dachowa



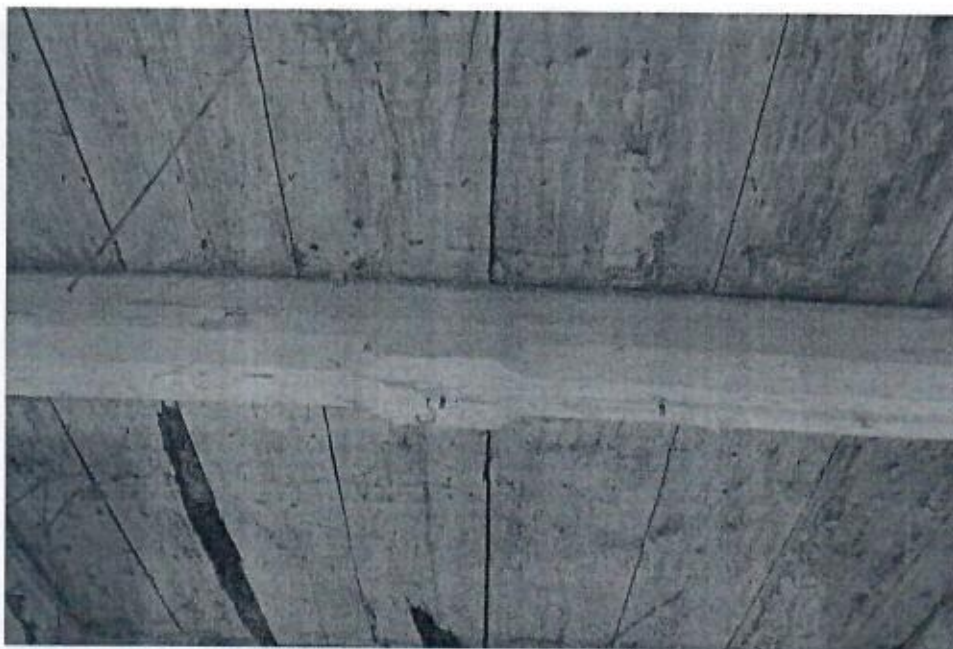
Wnętrze dworu



Wnętrza dworu



Wnętrza dworu, piec z 3 ćw. XX w.



Fazowana belka stropowa



Murowany piec – kominek



Zejsście do piwnicy z sieni (opisywane, jako wykonane w po 1896 r.



Komora piwniczna murowana z lokalnego kamienia łamanego i betonową ścianą czołową



Korytarzyk piwniczny ze sklepieniem ceglany



Komora piwniczna murowana z kamienia łamanego, ze sklepieniem ceglany

Fotografie: Andrzej Siwek, październik 2023 r.